

# RAPPORT D'ACTIVITÉ 2022



**ENSEMBLE,  
FAISONS GERMER  
UNE AGRICULTURE  
ÉCOLOGIQUE  
ET SOLIDAIRE**

**SE NOURRIR,  
PRÉSERVER LA  
PLANÈTE**

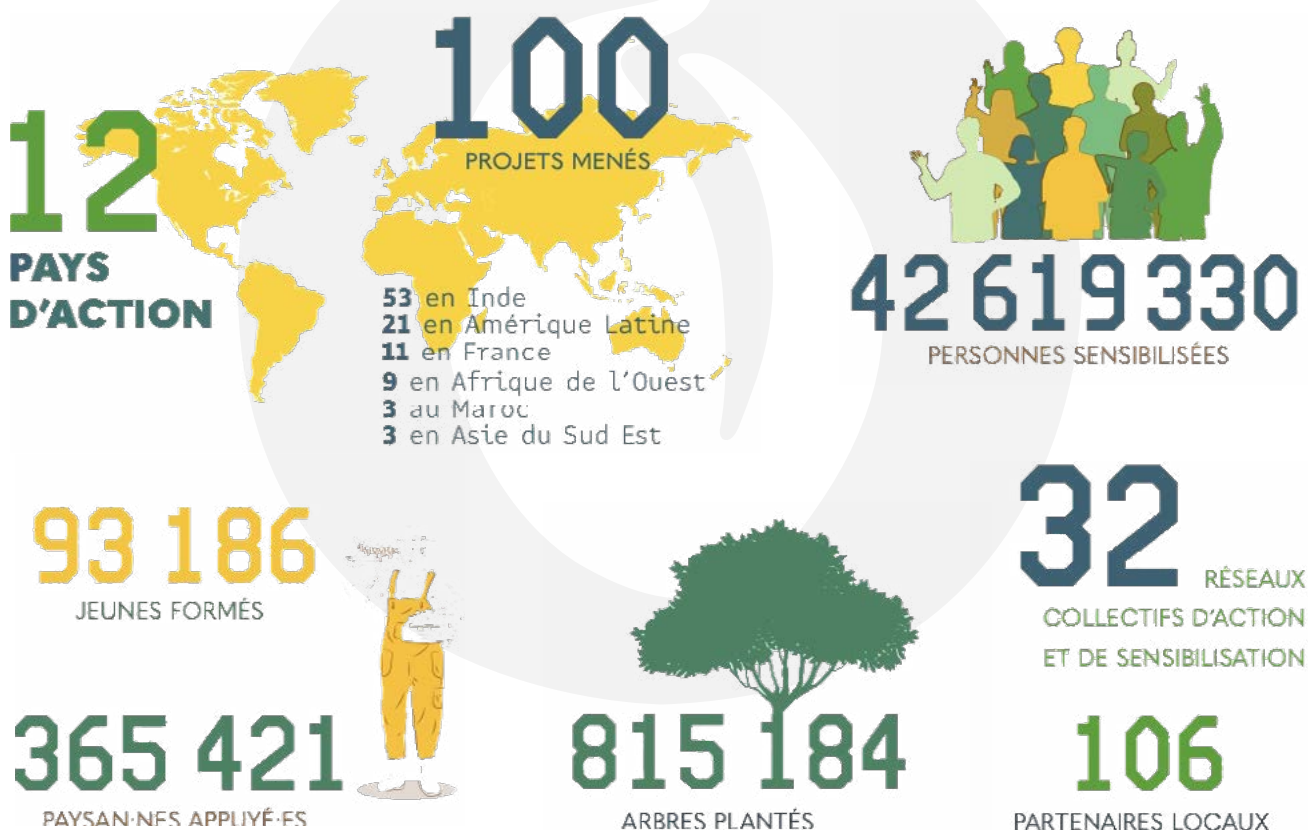
# 2022

Cette année, notre rapport d'activité change de forme. Pour vous raconter l'année écoulée, nous avons choisi de changer de perspective et de raconter une histoire: celle de nos combats, de nos engagements, de notre manière d'agir dans le monde.

Et si dans 30 ans, on nous demandait de raconter ce que nous avons fait ?

c'est l'exercice auquel nous nous sommes pliés, pour prendre du recul sur ce que nous faisons au quotidien.

## 40 ANS D' ACTIONS EN CHIFFRES



Nous revenons sur les principales actions menées en 2022 : Une sélection forcément subjective et non exhaustive dans une activité foisonnante.

Mais c'est un miroir fidèle de la manière dont, grâce à vous, nous faisons vivre nos valeurs.



.01

**LETTRE À  
UNE TERRIENNE**

---

**2052  
RACONTE  
2022**



Chère terrienne.

Je ne connais pas ton prénom. Je ne sais si tu habites en Europe, en Afrique, en Asie ou ailleurs. Je sais que tu es une jeune femme, et ce n'est pas par hasard si je m'adresse à toi: **je sais que les femmes sont les piliers de l'avenir.** Je m'adresse à toi depuis l'année 2052, marquée par des défis environnementaux majeurs et des transformations sociales profondes.

Je représente SOL - **Solidarité, Organisation, Lien** - une association qui s'est engagée depuis plusieurs décennies pour la défense des paysannes et paysans, dans **la défense du vivant et la promotion de l'agroécologie.**

Je t'écris cette lettre pour te dire que je sais que ton présent est inquiétant, que l'anxiété te gagne, et peut être même que la peur te paralyse. Je veux te dire de ne pas perdre espoir.

Aujourd'hui, en 2052, je t'écris d'un futur désirable: si tout n'est pas encore gagné, l'essentiel a été préservé. C'est en grande partie aux citoyennes et citoyens qui se sont mobilisés. C'est aussi grâce à nos donateurs, à nos soutiens, à toute la galaxie de la solidarité qui s'est mise en mouvement pour que nos actions gagnent en efficacité. Partout dans le monde, des organisations telles que SOL agissent.

Depuis ta naissance, notre planète a été confrontée à de nombreux défis environnementaux. Le changement climatique s'est intensifié, les écosystèmes ont été fragilisés, et la biodiversité a été mise à rude épreuve. Face à cette réalité, **notre action s'est concentrée sur la recherche de solutions innovantes et responsables et la promotion d'une approche participative : La bataille pour un autre modèle agricole est devenue l'un de nos projets cardinaux.**

Nous avons soutenu des initiatives locales à travers le monde, en encourageant l'agroécologie et les pratiques respectueuses de l'environnement.

**Nous avons plaidé, nous avons sensibilisé, nous avons formé, nous avons accompagné.** Nous avons beaucoup appris sur le terrain aux côtés des paysannes et paysans : plus nous avançons à leur contact et plus nous avons compris que c'est eux et elles qui inventaient l'avenir.

Notre engagement envers La Défense du vivant et la promotion de l'écologie nous a poussés à collaborer avec de nombreuses organisations locales et internationales, ainsi qu'avec des scientifiques, des gouvernements et des entreprises responsables. Ensemble, nous avons travaillé main dans la main pour trouver des solutions globales aux défis mondiaux que nous affrontons.

Notre travail a contribué à renforcer la sécurité alimentaire dans les communautés les plus vulnérables. Grâce à des projets de développement rural et à la formation des populations locales, nous avons favorisé l'accès à une alimentation de qualité et durable

**Laisse moi te raconter le chemin parcouru, en revenant sur l'année 2022.**

Je t'invite à te joindre à notre cause. Ensemble, nous pouvons continuer à défendre le vivant, à promouvoir l'écologie, et à préserver notre Terre pour les générations futures. Rejoins-nous.

Avec toute notre détermination,  
**L'équipe de SOL - Solidarité, Organisation, Lien**



.02

**RAPPORT**  
**MORAL**  
**2022**





# MENER UNE RÉVOLUTION DU QUOTIDIEN

## RAPPORT MORAL 2022

Les temps changent mais notre engagement ne varie pas.

2022 fut encore une année dense en actions pour notre organisation. Cette année encore nous nous sommes multipliés, accompagnant l'éclosion de projets, animant des collectifs, portant des dynamiques solidaires, et surtout, continuant à agir au plus près du terrain.

**NOTRE ACTION EST PLUS QUE JAMAIS ANCRÉE DANS LE SOL DES RÉALITÉS.**

C'est de là que tout part et tout revient. Notre approche est planétaire.

En écrivant ces lignes, nous mesurons ce qu'elles peuvent avoir de vertigineux: nous sommes une organisation de taille modeste, mais les enjeux qui nous mobilisent sont de grande ampleur.

Notre action se déploie en Europe, en France, mais aussi en Asie en Inde, au Pérou en Amérique latine, et en Afrique de l'Ouest dans des pays comme le Sénégal notamment.

**Agissant sur quatre continents nous persistons à vouloir répondre à des nécessités structurantes** : La construction de systèmes agricoles et alimentaires durables, la préservation de la biodiversité cultivée, la transition agroécologique et paysanne, l'intégration de l'agroécologie paysanne dans les politiques publiques.

**POUR Y PARVENIR, LA PLURALITÉ DE NOS MODES D'INTERVENTIONS EST L'UNE DE NOS MARQUES DE FABRIQUE.**

Nous avons ainsi la volonté de persévérer dans les chemins défrichés depuis l'origine de SOL. Mais la fidélité à notre héritage militant se traduit aussi dans la recherche permanente de solutions nouvelles pour convaincre de la justesse de nos propositions. Partout nous tentons de conjuguer la nécessité de nourrir les humains et celle de protéger la planète. Cette approche peut sembler évidente: elle est pourtant révolutionnaire, dans le sens où elle va à rebours des pratiques agricoles dominantes qui structurent le champs dans lequel nous intervenons.



# MENER UNE RÉVOLUTION DU QUOTIDIEN

## RAPPORT MORAL 2022

Qu'on se comprenne bien : nous ne défendons pas un grand soir agricole aussi uniformisé que vertical, mais au contraire, **nourri.e.s d'années d'expérience de terrain, nous avons poursuivi tout au long de 2022 une démarche qui consiste à construire avec les paysannes et les paysans le chemin du changement.**

**C'est une révolution du quotidien**, qui ne sera que par l'éveil des consciences sur l'impasse du modèle agricole productiviste.

Le système actuel est à la fois injuste socialement et destructeur écologiquement. Il ne tient que par la force des habitudes, que par l'influence des lobbies, que par le silence de ceux qui savent mais ne disent pas, par le renoncement de ceux qui ont les moyens d'agir mais ne le font pas.

**Nous défendons un système agroécologique plus juste pour les paysannes et les paysans, plus sûr pour les consommateurs et consommatrices, plus respectueux de l'ensemble du vivant, et donc plus respectueux de notre avenir commun.**

Notre modèle s'appuie sur des pratiques et des techniques dont la viabilité et la pertinence font l'objet d'un consensus scientifique de plus en plus éprouvé, à l'échelle internationale.

### **LE RÉALISME DE NOS PROPOSITIONS N'A D'ÉGALE QUE LA RADICALITÉ DU CHANGEMENT DONT ELLES SONT PORTEUSES.**

Ce réalisme radical est notre identité. Nous avons tenté cette année encore de la faire vivre, dans le souci du collectif et le respect de nos valeurs. Nous avons bien évidemment conscience que notre action demeure largement perfectible, et nous nous employons à améliorer l'impact de notre militantisme.

Parce que l'amélioration des conditions de travail et d'existence de beaucoup de paysannes et de paysans en dépend. Et qu'au-delà, la transition agricole et alimentaire nous concerne toutes et tous.

Nos équipes salariées, nos donateurs, nos financeurs nos membres et sympathisant.e.s, constituent une constellation active, qui concourt à l'efficacité de notre action.

Nous souhaitons que ces énergies et dynamiques conjointes continuent à nous nourrir et adressons nos remerciements à l'ensemble de nos soutiens. Les lignes qui suivent présentent notre activité, de manière forcément parcellaire. Elles disent cependant la force de notre engagement, de votre engagement.

**Co-président-es de SOL**



# UN TANDEM POUR L'ACTION



SOL est désormais co-dirigée par **Clotilde Bato** et **Audrey Boullot**.

Une première depuis près de 42 ans d'existence ! La nouvelle co-direction souhaitée par le comité fait écho au fonctionnement horizontal et transversal de l'association. En effet, SOL fonctionne en association collégiale, tous les membres du conseil d'administration, appelé « comité d'animation » sont ainsi sur un même pied d'égalité et se retrouvent statutairement co-président-es de l'association.

Clotilde BATO, à la direction de SOL depuis 2011, en tant que Déléguée générale partage désormais les fonctions de direction avec Audrey Boullot, qui devient Directrice des programmes et du développement.

Une belle coopération qui se poursuit : diplômée en relations internationales et en agroécologie à Sciences Po Paris et AgroParisTech, Audrey a rejoint SOL dès 2014. Chargée de projets France-Inde puis Responsable des programmes depuis 2017, elle a travaillé au suivi des programmes de l'association en France, en Inde, au Sénégal, puis au Pérou. Au travers de ses expériences, elle a

acquis une solide expertise en gestion de projets de développement rural dans des domaines variés tels que la transition agroécologique, la sécurité et la souveraineté alimentaire ou encore l'éducation à l'environnement.

Aujourd'hui, dans une structure qui s'agrandit et avec des actions qui se développent tant à l'international qu'en France, une direction composée de deux personnes est le meilleur choix pour continuer l'évolution de nos actions en assurant toujours la même qualité et efficacité :

Clotilde Bato a spécifiquement en charge les enjeux de plaidoyer de l'association, le développement des actions en France (40 % des projets portés par SOL) et de la gestion quotidienne de l'organisation. Audrey Boullot a la charge du développement des projets internationaux (60 % des projets portés par SOL), et des actions d'Education à la citoyenneté et la solidarité internationale (ECSI) .

Elles représenteront toutes deux le comité d'animation de l'association au service de la mission de SOL : valoriser le rôle des paysans et paysannes dans le monde.





# L'ASSO EN BREF 2022

---

## 42 ANS D'EXISTENCE

Une ONG de solidarité internationale devenue une association agricole et citoyenne au service des paysannes et paysans, en France comme à l'international.

Un comité d'animation collégial composé de 7 co-président-es  
Une équipe de permanent-es composés de 10 salarié-es





**EN 2022, NOUS  
AVONS FORMÉ  
1500 PAYSANNES  
ET PAYSANS,**



**PROTÉGÉ  
54 SEMENCES,**



**PLANTÉ  
69482 ARBRES**



**ET RENFORCÉ LES  
CAPACITÉS DE  
381 ORGANISATIONS  
PAYSANNES.**



**NOUS AVONS AUSSI  
CULTIVÉ UNE IDÉE:  
LE MONDE EST PLUS  
JUSTE QUAND IL EST  
SOLIDAIRE.**



# SOL EN 2022: 4 PAYS, 17 PROJETS, 42 PARTENAIRES

## UN COUP D'OEIL RAPIDE SUR QUELQUES UNS DE NOS PROJETS ET DE NOS OBJECTIFS, SUR 4 CONTINENTS



### BIOFERMES SÉNÉGAL

Expérimenter et créer un modèle de fermes écoles et de production agroécologique pour permettre la souveraineté alimentaire, l'emploi rural, la protection de l'environnement et la solidarité pour le Sahel.

**Principales réalisations :** Plus de **1000 jeunes** connaissent les principes de base de l'agroécologie et plus **2000 arbres** ont été plantés. Un nouveau partenariat avec l'association Initiatives et Développement nous permet de développer le projet et de démultiplier le nombre de bénéficiaires : **4 nouveaux espaces maraîchers** bénéficiant à **428 paysan.nes** dont **99% de femmes**.



### GRAINES DE RÉSILIENCE INDE

Assurer la sécurité alimentaire des communautés paysannes, à l'échelle locale et régionale, en renforçant leur résilience face aux crises écologiques, sanitaires et socio-économiques. Notamment via l'agroécologie, et la préservation des semences paysannes.

**Principales réalisations :** Les **251 paysan.nes formé.es** attestent d'une augmentation de la fertilité des sols depuis qu'ils.elles mettent en place les pratiques apprises. Plus de **1000 jeunes** ont contribué au Sommet des Jeunes pour la Biodiversité et une nouvelle publication en anglais éditée à l'occasion de la Journée internationale des droits des femmes sur le rôle des agricultrices dans la transition agroécologique.





# SOL EN 2022: 4 PAYS, 17 PROJETS, 42 PARTENAIRES

UN COUP D'OEIL RAPIDE SUR QUELQUES UNS DE NOS PROJETS ET DE NOS OBJECTIFS, SUR 4 CONTINENTS

## BIOCAO PEROU

Soutenir l'agroforesterie et la préservation de la biodiversité locale, pour favoriser une production durable de cacao et atténuer les effets néfastes des changements climatiques dans la région amazonienne d'Ucayali.

**Principales réalisations:** Le projet s'est terminé en 2022. Au total, **183 675 arbres** de **27 essences d'arbres** natives ont été produits au cours du projet dans les pépinières de la coopérative et distribués aux communautés locales pour la mise en place de modèles agroforestiers sur plus de **260 hectares**.



## POUR DES ÉCHANGES AGRICOLES ÉQUITABLES ET DURABLES ENTRE L'AFRIQUE DE L'OUEST ET L'UNION EUROPÉENNE

Développer une publication résumant les principaux chiffres et grands enjeux des politiques agricoles ouest-africaines et européennes, pour favoriser la mise en place d'un cadre institutionnel cohérent et favorable à l'agroécologie et au consommateur local à la fois en Afrique de l'Ouest.



## VALORISER LES CEREALES LOCALES SÉNÉGAL

Développer une filière durable autour des céréales locales, pour renforcer la souveraineté alimentaire par la valorisation du produit et consommer local, source d'emplois en zones rurales.

**Principales réalisations:** La 3ème phase de ce projet a commencé en 2022. **42000 consommateurs et consommatrices** de **80 villages** sont dorénavant et déjà des bénéficiaires indirects de ce projet.



## FRANCE & AFRIQUE DE L'OUEST (BÉNIN, SÉNÉGAL, TOGO)

Nouveau projet de recherche-action : Valoriser et développer les savoir-faire paysans dans la formation des formateurs en agroécologie.

**Principales réalisations:** une cartographie des savoirs endogènes en agroécologie a été réalisée dans les **4 pays** du projet France, Togo, Bénin, Sénégal et un référentiel de formation a été créé. Celui-ci sera expérimenté en 2023.





# SOL EN 2022: 4 PAYS, 17 PROJETS, 42 PARTENAIRES

UN COUP D'OEIL RAPIDE SUR QUELQUES UNS DE NOS PROJETS ET DE NOS OBJECTIFS, SUR 4 CONTINENTS



## PASSERELLES PAYSANNES FRANCE

Informier, accompagner, mobiliser pour l'installation de paysans nombreux sur nos territoires Valoriser et défendre la diversité des parcours et les synergies d'acteurs qui accompagnent l'installation agricole, source d'emplois et de transmission des savoirs faire paysans en développant : une plateforme numérique d'information, un programme d'accompagnement sur le terrain : le compagnonnage paysan.

**Principales réalisations :** Plus de **20000 utilisteurs** par an accèdent à de l'information qui stimule leur installation., **18 fermes formatrices** et **20 futurs paysan-nes** formés et accompagnés



## MAISON DES SEMENCES PAYSANNES MARALPINES FRANCE

Remettre les semences au cœur d'un système agricole et alimentaire résilient, sain et durable pour tou.te.s dans les Alpes-Maritimes, en mobilisant les acteurs de la fourche à la fourchette (paysans, chefs-cuisiniers, distributeurs, citoyens...)

**Principales réalisations :** 1ere fête régionale d'une des variétés retrouvées, l'Oignon Rose de Menton qui a rassemblé plus de **35 exposants**, dont **21 producteurs**; **2000 visiteurs**. Lancement d'une coopérative semencière bio et expérimentation d'un label local "légumes issus de semences paysannes maralpines"



## TANDEMS SOLIDAIRES FRANCE

Sensibiliser les élèves d'établissements scolaires d'Occitanie aux enjeux de l'agroécologie paysanne et de la solidarité internationale.

**Principales réalisations :** **65 élèves** de **2 lycées** ont participé en 2022.



.04

**ZOOM SUR**  
**LES PROJETS**  
**TERRAIN**  
**PHARES DE**  
**2022**



# LA MAISON DES SEMENCES PAYSANNES MARALPINES

REMETTRE LES SEMENCES  
AU COEUR D'UN SYSTEME  
RESILIENT ET DURABLE

**NAISSANCE :** 2018

**PARTENAIRES :**



**OBJECTIF :**

remettre les semences paysannes au cœur d'un système agricole et alimentaire résilient, sain durable pour toutes et tous.

**ZOOM SUR 2022 :**

Le projet s'est consolidé et a notamment veillé à essaimer ses apprentissages.



Le fait particulièrement marquant de l'année a été l'organisation de la 1ère fête de l'oignon rose Menton, qui s'est tenue le 10 juillet 2022 à Menton.

Cette fête a été fédératrice pour le collectif : un grand nombre de membres se sont mobilisés pour produire et multiplier de l'oignon rose de Menton, nouveaux producteurs ont rejoint le collectif grâce au succès de cette variété et de la fête, un grand nombre de bénévoles se sont mobilisés spécialement pour cette fête (plus de 70), dont certains ont également rejoint le collectif. Plus de 2000 visiteurs ont participé à cette 1ère édition.

Cette année a aussi vu le démarrage du lancement des échanges autour de la création d'une coopérative semencière bio ainsi que l'expérimentation d'un label local "légumes issus de semences paysannes maralpines".

La dynamique initiée est un grand succès et constitue pour le collectif un exemple réussi de sauvegarde d'une variété et d'appropriation au-delà du cercle initial de convaincus.



Ecoutez notre podcast pour découvrir le projet



Découvrez la fête de l'Oignon Rose de Menton en vidéo

ARTICLE  
COMPLET SUR  
[SOL-ASSO.FR](http://SOL-ASSO.FR)





# PASSERELLES PAYSANNES: FACILITER L'INSTALLATION PAYSANNE

**INFORMER, ACCOMPAGNER, MOBILISER  
POUR L'INSTALLATION DE PAYSANS  
NOMBREUX SUR NOS TERRITOIRES**

**NAISSANCE :** 2021 (suite au projet Biofermes France 2016)

## **PARTENAIRES :**



## **OBJECTIF :**

Encourager le développement d'un modèle agricole respectueux des humains et de l'environnement en accompagnant celles et ceux qui portent un projet d'installation paysanne.

## **ZOOM SUR 2022 :**


Le projet Passerelles paysannes a pris toute son ampleur cette année en lançant la 1<sup>ère</sup> plateforme digitale sur les parcours à l'installation.

Cette plateforme permet de rendre accessible l'ensemble des informations et compétences nécessaires aux futur·e·s paysan·nes pour la bonne réalisation de leur installation.

Elle contient notamment :

La première carte des acteurs de l'accompagnement à l'installation paysanne et a bénéficié de nombreuses retombées presse lors du Salon de l'Agriculture et partagés par plusieurs influenceurs comme Ophélie Ta mère Nature (133k abonnés – 9000 vues sur la vidéo) et le compte Instagram Sortez Tout Vert (92k abonnés).


Sur le terrain, le parcours de compagnonnage paysan s'est agrandi avec 18 fermes formatrices et 8 départements (Occitanie : Ariège, Gers, Haute-Garonne, Lozère, Lot, Tarn; Isère et Cher). 10 futur·e·s paysan·nes dont 80% de femmes ont été accompagnés.

 Ecoutez notre podcast pour découvrir le projet

 Témoignage de Laetitia : stagiaire Passerelles paysannes en 2020, installée en maraîchage bio « le programme Passerelles Paysannes, m'a permis d'aller passer 2 mois chez un maraîcher (...). On s'est réuni au départ [du stage], il y avait l'ADEAR qui était présente : on a vraiment essayé d'éclaircir quelles étaient mes attentes à moi, quelles étaient les attentes des gens qui m'accueillaient. J'ai pu dire qu'il y avait des aspects [qui m'intéressaient] qui n'étaient pas forcément au champ, comme la planification, la comptabilité... Pendant 2 mois on a vraiment travaillé là-dessus. ça tombait au bon moment, parce que je venais de trouver mes terres, que je lançais toutes les démarches, et c'était super d'être accompagné par des maraîchers qui l'avaient déjà fait avant moi »



Enfin, l'année a été marquée par la création de la coalition informelle 'installons des paysans' composés de 8 organisations agricoles et citoyennes. SOL porte et anime cet espace dans l'objectif de faire mieux connaître les enjeux du renouvellement des générations agricoles auprès des décideurs publics et de la société civile.

 SOL se mobilise ainsi sur le projet de Loi Pacte d'Orientation Agricole et d'Avenir (PLOAA).

**ARTICLE  
COMPLET SUR  
SOL-ASSO.FR**

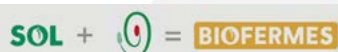




# GRAINES DE RÉSILIENCE: AGROÉCOLOGIE PAYSANNE ET CHANGEMENT CLIMATIQUE EN INDE DU NORD

**NAISSANCE :** 2020 (suite au projets Graines de l'Espoir 2010 et Biofermes Inde 2016)

**PARTENAIRES :**



**OBJECTIF :**

Assurer la sécurité alimentaire des communautés paysannes en renforçant leur résilience face aux crises écologiques, sanitaires et socio économiques. Le projet mets également l'accent sur le rôle des agricultrices dans la transition écologique.



**ZOOM SUR 2022 :**

En Inde, près de 70 % de la population vit en zone rurale et un peu plus de 600 millions d'indien·nes dépendent directement ou non de l'agriculture. Cependant, les nombreuses conséquences environnementales et socio-économiques de la Révolution Verte ainsi que des changements climatiques menacent la sécurité alimentaire des communautés paysannes.

Les acquis de la première année du projet se sont consolidés, avec la poursuite des formations pour les 251 paysan·nes aux techniques agroécologiques et agroforestières ainsi qu'à la conservation et multiplication des semences paysannes. Les 30 jardins potagers créés en première année continuent de fonctionner en Uttarakhand et au Rajasthan, et les actions de sensibilisation dans les écoles reprennent progressivement. De plus, un Sommet des Jeunes pour la Biodiversité a été organisé à Delhi, rassemblant plus de 1 000 participants.



Ecoutez notre podcast pour découvrir le projet



Découvrez le projet en vidéo



Retrouvez notre publication (français/anglais) : Les femmes actrices de la transition agroécologique

**ARTICLE  
COMPLET SUR  
SOL-ASSO.FR**



# BIOFERMES AU SÉNÉGAL, UN MODÈLE POUR LE SAHEL

**NAISSANCE :** 2021

**PARTENAIRES :**



**OBJECTIF :**

Développer et pérenniser un modèle de ferme agroécologique soutenable et résiliente, à forte visibilité, répondant aux enjeux de souveraineté alimentaire, de lutte contre l'exode rural, d'adaptation au changement climatique, de préservation de la biodiversité et de solidarité pour le Sénégal et le Sahel.

**ZOOM SUR 2022 :**

**Une ferme de formation et de production**

Au Sénégal, l'agriculture occupe près de 70% de la population active et l'agriculture familiale représente 95% des exploitations.



Les politiques nationales ont encouragé l'exportation via la monoculture et l'utilisation d'intrants chimiques, la majorité des paysans sont ainsi devenus dépendants des produits phytosanitaires, et des semences hybrides, alimentant un cercle de dépendance et d'endettement. Face à la situation agricole en crise et une attractivité de plus en plus forte des grandes agglomérations, les ruralités se vident et le Sénégal vit ainsi un exode rural massif. Le manque de valorisation et de soutien à l'agriculture familiale sénégalaise est d'autant plus impacté dans un contexte de changements climatiques et de perte de biodiversité. En raison des changements climatiques, la zone où se trouve la ferme est passée d'un climat de type soudanien (env. 800 mm par an) à un climat sahélien (env. 400 mm par an) en l'espace de 30 ans, avec une sécheresse persistante.

L'année 2022 a été particulièrement marquée par le développement des productions de la ferme et de l'essaimage du projet. Un nouveau partenariat avec l'association Initiatives et Développement nous permet de développer le projet et de démultiplier le nombre de bénéficiaires : 4 nouveaux espaces maraîchers bénéficient à 428 paysan-nes, 750 élèves ont été formés aux principes de base de l'agroécologie et de plus 2000 arbres pour reboiser ont été plantés.



Écoutez notre podcast pour découvrir le projet



Retrouvez le témoignage de Soda Samb, maraîchère formée et installée en phase test sur la ferme

**ARTICLE  
COMPLET SUR  
SOL-ASSO.FR**



**.05**

**SENSIBILISER**  
**INTERPELLER**  
**INFORMER**



# L'UE/AFRIQUE DE L'OUEST: SE BATTRE POUR UNE COOPÉRATION ET DES ÉCHANGES ÉQUITABLES ET DURABLES

## L'EXEMPLE DES CÉRÉALES

En 2022, SOL a posé de nouveaux jalons pour une réorientation de la politique agricole et des échanges commerciaux entre l'Europe et l'Afrique de l'Ouest, notamment en animant une réflexion coopérative avec des experts africains et européens, des associations, les réunissant dans un travail de longue haleine. Après un gros travail de capitalisation et de recherche, l'année a été consacrée à la phase de rédaction d'une publication, pour aboutir en fin d'année à un texte regroupant 11 thématiques et 3 études de cas.

La question des céréales est l'une des plus éclairante : L'UE est le 3e producteur mondial de céréales, après les Etats-Unis et la Chine, et l'un des principaux exportateurs de blé(1). A l'inverse, la production agricole de l'Afrique de l'Ouest est pour l'essentiel destinée au marché intérieur, en particulier le sorgho, riz, mil, maïs. Ces productions vivrières sont essentielles pour l'alimentation, l'activité économique et plus largement le développement de l'Afrique de l'Ouest.

### En raison concomitamment:

- du faible niveau de protection du marché intérieur africain, qui favorisent la circulation de denrées à bas prix au détriment d'une protection des céréales locales
- de la baisse des subventions de l'Union Européenne aux exportations de l'Union Africaine, qui inhibent la commercialisation de produits locaux en Europe
- de la dégradation des conditions climatiques, qui mettent en péril certaines productions
- du non respect des engagements en faveur du développement, qui induit une baisse de la production locale et des capacités d'approvisionnement

- d'accords régionaux, qui réduisent le tarif commun sur les importations de blé européen et attisent les conflits entre pays, etc

... les importations de céréales sont en constante augmentation en Afrique de l'Ouest, avec pour conséquences: affaiblissement des filières locales, création d'une dépendance alimentaire, modification des habitudes alimentaires et baisse des apports nutritionnels, précarisation des femmes céréalières, etc.



- Retrouvez le podcast pour découvrir nos actions en faveur d'échanges commerciaux plus justes

Pour développer cette publication, SOL s'appuie sur son expérience de terrain : depuis plus de 10 ans SOL développe avec ses partenaires une filière durable de céréales locales.

- Ecoutez notre podcast pour découvrir le projet au Sénégal

ARTICLE  
COMPLET SUR  
SOL-ASSO.FR





# SENSIBILISER LES JEUNES : EN INDE, AU SÉNÉGAL, EN FRANCE

Depuis la naissance de SOL, nous avons fait le choix de favoriser la diffusion des idées et des expériences pour sensibiliser et essayer et notamment auprès des plus jeunes car nous savons que ce sont eux les actrices et acteurs de changement du monde d'aujourd'hui et demain.

Ainsi, depuis plus de 40 ans, en parallèle de nos actions de terrain et à travers des outils et animations (ateliers, conférences, projections débats, festivals, etc), SOL partage son expérience avec un large public pour sensibiliser aux enjeux environnementaux, sociaux et économiques en lien avec l'agriculture et l'alimentation. SOL souhaite ainsi démontrer l'interdépendance de ces problématiques et leurs retombées aussi bien locales qu'internationales pour permettre à chacun de trouver des clefs pour agir.

Nous continuons donc à mener des actions de sensibilisation d'ordre multiple, au plus près des jeunes.

## Au programme :

- Mobiliser les jeunes dans la lutte contre les changements climatiques, la préservation de l'environnement et la valorisation des productions et consommations locales.
- Promouvoir un développement rural soutenable et solidaire par la sensibilisation aux enjeux de protection de la biodiversité, de résilience face aux changements climatiques et de transformation des systèmes agricoles et alimentaires.
- Diffuser des modèles agricoles résilients, viables et reproductibles.

## En 2022 :

- **En Inde** : 1000 élèves issus des 20 villages formés et mobilisés
- **Au Sénégal** : 9 éducateur·rices aux enjeux agricoles et alimentaires formés, à la prise de parole publique et à la communication ;

- **Au Sénégal** : Au moins 800 élèves ont participé à des activités pédagogiques et des ateliers participatifs dans les écoles ainsi que sur des sites ou fermes agroécologiques
- **En France** : 65 élèves de lycées ont bénéficié de formations (ateliers, visites de sites ou fermes agroécologiques) sur les enjeux de l'agriculture et l'alimentation.
- **En France** : SOL est intervenu et/ou a organisé plus de 15 évènements et formations



En 2022, nous avons également créé une nouvelle exposition, à partir de la Bande Dessinée "Toutes paysannes, tous paysans". Elle permet de découvrir les parcours de vie de deux des trois familles paysannes en France, et en Inde et de traiter ainsi des questions d'installation paysanne et du rôle des agricultrices dans la transition écologique.



Retrouvez tous nos outils éducatifs et pédagogiques



Ecoutez notre podcast pour en savoir plus sur nos actions de sensibilisation et communication



# ANIMER LE DÉBAT PUBLIC ET LA VIE CIVIQUE DANS DE NOMBREUX COLLECTIFS

Depuis plus de 40 ans, SOL soutien le monde paysan en France comme à l'international.

L'association impulse des dynamiques collectives et agit ainsi au sein de nombreux collectifs. Nous y portons de nombreuses campagnes et publications, souvent pensés et créés par notre association pour gagner la bataille des idées et des politiques publiques basculantes.

L'histoire que nous voulons raconter c'est celle de la reprise en main par les paysans de l'agriculture, seul moyen pour les citoyennes et citoyens de reprendre en main sur leur alimentation. D'acteur de la malbouffe à héros de la transition écologique, il y a un énorme déficit d'image à combler pour le monde agricole. La condition paysanne, leur revenu, le sens de leur métier, la dégradation de leur image dans l'imaginaire collectif sont autant d'éléments qui doivent faire l'objet d'un engagement majeur.

C'est en ce sens que nous animons une **coalition pour l'installation des paysans**, dans le même temps ou nous sommes fortement impliqués au sein le **collectif Nourrir**, qui regroupe 54 organisations désireuse de converger pour influencer sur les enjeux d'agriculture et d'alimentation : **SOL y anime l'espace d'échange sur la future Loi D'Orientation Agricole et Alimentaire**; notre déléguée générale a également été élue co-présidente du collectif en novembre 2022 après un très long engagement au sein de la Plateforme Pour une Autre PAC.



SOL agit également en tant que **membre de la Commission Agriculture et Alimentation de Coordination Sud (C2A)**: 2022 marque la sortie d'une **cartographie des réseaux ouest-africains mobilisé sur la promotion de l'agroécologie dans la région, accompagnée de 9 vidéos de présentation de ces réseaux.**




Ce travail coordonné et animé par SOL a pour objectif l'identification de dynamiques de plaidoyer communes entre organisations ouest-africaines et européennes. Après une première rencontre en décembre 2022 lors du forum de l'Alliance pour l'Agroécologie en Afrique de l'Ouest (3AO), une autre rencontre devrait avoir lieu à l'été 2023 pour poursuivre ce travail de réflexion.



**SOL poursuit enfin le partenariat et son appui auprès du Réseau des organisations paysannes ouest-africaines (ROPPA)** pour les accompagner dans le renforcement de leur plaidoyer en faveur de l'agroécologie en Afrique de l'Ouest.



 Lire notre article pour en savoir plus



# ILS ONT FAIT VIVRE LES ACTIONS DE SOL EN 2022

Clotilde BATO, Déléguée générale – Audrey BOULLOT, Directrice des programmes et du développement – Marion BESSOL, Chargée de mission - Romane BONRAISIN, Assistante de communication - Gildas BUTTET, Chargé de projets Afrique - Victoire CAÏLA, Chargée de mission plaidoyer agroécologie et souveraineté alimentaire – Solène COMMON, Chargée de mission plaidoyer- Laura DEROUETTE Assistante communication - Anouk HALTÉ, Chargée de projets – Salomé LE BOURLIGU, Chargée de projets France – Apolline PIQUENOT, Chargée de projets & partenariat - Héloïse MOREAU, Assistante administrative et financière - Axelle NAWROT, Responsable de communication – Tom PLUNIAN, assistant chargé des partenariats - Mahaut ROUSSEL, assistante chargée de mission installation - Yuna SALMON, Chargée de projets Afrique – Maxime SCHMITT, Coordinateur de réseau - David SCHMITZ -PERRIN chargé de mission Sénégal

Nous remercions l'ensemble de nos bénévoles, nos partenaires et nos financeurs pour leur engagement tout au long de l'année.

FAITES  
UN DON



**SOL, Alternatives Agroécologiques et Solidaires**

Siège : 20 rue de Rochechouart 75009 Paris

Antennes :

1 rue Joux-Aigues 31000 Toulouse

Chez 21 PAYSANS 2 Rue Valperga, 06000 Nice

**Contact**

Tel : +33 (0)1 42 82 07 51

Mail : [contact@sol-asso.fr](mailto:contact@sol-asso.fr)

Pour en savoir plus

[www.sol-asso.fr](http://www.sol-asso.fr)



SOL : Alternatives  
Agroécologiques  
et Solidaires



@SOL\_association



@SOLassociation

Rapport d'activité 2022 - Publication de SOL, Alternatives Agroécologiques et Solidaires  
Directrice de publication : Clotilde Bato - Conception graphique : Richard Defontaine -  
Crédits Photos : Colpa de Loros - FONGS Action Paysanne - Léa Garson - Navdanya - SOL