

JEU DE LA BD

TOUTES PAYSANNES, TOUS PAYSANS

Cette animation est un **arpentage ludique**, permettant de **comprendre les enjeux de la transition agroécologique** à travers l'histoire de trois familles paysannes en France, au Sénégal et en Inde. Il aborde les **thèmes de l'installation agricole, de l'agroforesterie, des semences paysannes**, ou encore de la **place des femmes dans la transition agroécologique**.

Le but du jeu est de **remettre en ordre les cartes**, correspondant aux bulles de la bande-dessinée « Toutes paysannes, tous paysans : voyage au cœur de l'agroécologie en Inde, en France et au Sénégal ».

OBJECTIFS

- Montrer que les paysan·nes du Sénégal et d'Inde rencontrent des difficultés à la fois communes et différentes en fonction des contextes avec les paysan·nes de France
- Montrer que des leviers d'action existent pour les paysan·nes de différentes régions, avec certains points communs.
- Sensibiliser aux notions d'agroécologie et d'autonomie paysanne
- Transmettre des imaginaires désirables de la transition agroécologique

PUBLIC

À partir
du collège

NOMBRE DE PARTICIPANT·ES

A partir de
9 participant·es

MATÉRIEL NÉCESSAIRE

- Un lot de cartes correspondant à chaque planche de la BD par groupe, format A5. Téléchargez le format à imprimer [sur ce lien](#) ou grâce au QR code.
- La BD (version papier ou numérique)
- Une plastifieuse (optionnel)
- Gouglottes (optionnel)



DURÉE DE L'ACTIVITÉ

1 heure

DÉROULÉ

PRÉPARATION AVANT L'ANIMATION

- **Imprimer, découper** (et éventuellement plastifier) les bulles des récits choisis.
- **Former trois groupes** de 3 à 5 personnes
- **Distribuer un lot de cartes** par groupe correspondant à un récit, puis les mélanger et les poser face visible.



Pour faciliter le temps de mise en ordre des cartes, attribuer une gommette de couleur aux cartes de même chapitre ou présenter sur la table les cartes triées par chapitre.

PRÉSENTATION DU JEU ET DES CONSIGNES (5MIN) :

Donner quelques éléments de contexte sur la bande-dessinée (cf. encadré ci-dessous) : ces trois histoires mettent en scène des personnages dans **trois pays différents** qui font face à des **difficultés** en tant que paysan·nes mais qui vont **mettre en place des moyens d'actions** pour changer leur situation. Les récits sont **inspirés des projets mis en place par SOL** et ses partenaires, les personnages sont **inspirés de personnes réelles**.

Consignes : **reconstituer l'histoire en remettant les cartes dans l'ordre**. Pendant le classement, échanger entre vous sur les choix et identifier le contexte, la ou les problématiques rencontrées et la ou les solutions identifiées. Une restitution sera ensuite faite devant les autres groupes.

TEMPS DE MISE EN ORDRE DES CARTES ET DE LECTURE (30MIN) :

Le groupe doit **remettre le récit dans l'ordre** en s'aidant des cartes de début de chapitre. Pour impliquer chacun·e, chaque personne peut prendre en charge un chapitre, même si le nombre de cartes varie.

L'animateur·rice passe dans les groupes, surtout en fin du temps, pour vérifier le bon ordre des cartes.

Le groupe peut ensuite lire ensemble son récit recomposé. Par exemple, chaque personne peut représenter un personnage pour la lecture.



La bande dessinée « Toutes paysannes, Tous paysans – voyage au cœur de l'agroécologie en Inde, en France et au Sénégal », a été produite par SOL et la dessinatrice Claire Robert en 2020. Elle rassemble les parcours de vie de trois familles paysannes en France, en Inde et au Sénégal, qui franchissent le pas de la transition agroécologique. Inspirée d'histoires de vie de paysan·nes du programme Biofermes Internationales, cette production rejoint l'objectif du projet de rendre à l'agriculture son rôle sociétal, sur le plan économique, social et environnemental.

Cette BD permet de découvrir les enjeux de l'installation paysanne et de la transition agricole et alimentaire en France et à l'international, afin de mieux appréhender les combats menés par celles et ceux qui nous nourrissent pour préserver la biodiversité, renforcer notre résilience face aux changements climatiques et permettre l'accès de toutes et tous à la souveraineté alimentaire.

Cette bande dessinée est disponible en version numérique en accès libre :
<https://www.sol-asso.fr/la-bande-dessinee-toutes-paysannes-tous-paysans/>



RESTITUTION COLLECTIVE (30min) :

Chaque groupe **présente son récit** et résume l'histoire des personnages (3 min/groupe).

Pour faciliter la restitution, on peut circuler entre les groupes pour voir tous les récits.

Si nécessaire, expliquer les termes évoqués dans les récits (ex. : Révolution verte, semences hybrides, semences paysannes, agroforesterie, polyculture-élevage, techniques agroécologiques, volatilité des prix, négociants des coopératives).

Option 1 :

Après chaque restitution, animer un temps d'échange pour susciter débats et réflexions, en ajoutant éventuellement des données chiffrées pour enrichir les discussions.

Exemples de questions (à adapter selon les thématiques du récit):

- Quelles problématiques rencontrent les personnages ? Y a-t-il des enjeux communs ?
- Quelles solutions sont mises en œuvre ?
- Combien de paysan·nes aujourd'hui en France et dans le monde ? Cette tendance est-elle à la hausse ou à la baisse ? Cela surprend-t-il ?

Option 2 :

Pendant les restitutions, **noter au tableau / sur un grand papier les problématiques d'un côté et les solutions de l'autre**. Inviter les membres du groupe à venir placer les cartes correspondantes dans les colonnes .

Exemples de questions pour animer les échanges :

- Quelles difficultés et solutions communes aux récits identifiez-vous ? Quelles spécificités de contexte ? Pensez-vous que ces problématiques sont répandues en France ou en Europe ?
- Quel est le rôle de l'agroécologie ? Quels éléments renforcent l'autonomie des personnages des récits ? Quelle définition de l'autonomie paysanne pouvez-vous formuler après avoir lu ces récits ?

VARIANTE D'ANIMATION - La Fiche de lecture

La BD peut servir **d'outil** pour **réaliser des fiches de lecture**. Après avoir lu la BD, les élèves peuvent, soit individuellement, soit en petits groupes, partager ce qu'ils-elles ont retenu des récits des personnages. L'enseignant·e peut orienter la fiche de lecture avec des questions spécifiques telles que :

- Quelles problématiques environnementales et socio-économiques rencontrent les personnages ?
- Quelles en sont les causes, selon ce que vous avez lu ?
- Quelles solutions ont-ils/elles trouvées pour y faire face ?
- Avez-vous identifié des problématiques spécifiques en fonction des pays ?

Les élèves devraient être en mesure de répondre facilement à ces questions, grâce aux éléments de contexte fournis au début de l'ouvrage, ainsi qu'aux trois récits des personnages. Ces fiches de lecture peuvent également servir de point de départ pour des recherches plus approfondies sur les thématiques abordées dans la bande dessinée, telles que : la préservation de la biodiversité cultivée à travers la conservation des semences paysannes, le rôle des femmes dans l'agriculture, la résilience aux changements climatiques à travers des pratiques agroécologiques, le renouvellement générationnel en agriculture, la désertification et l'appauvrissement des sols, l'agroforesterie...

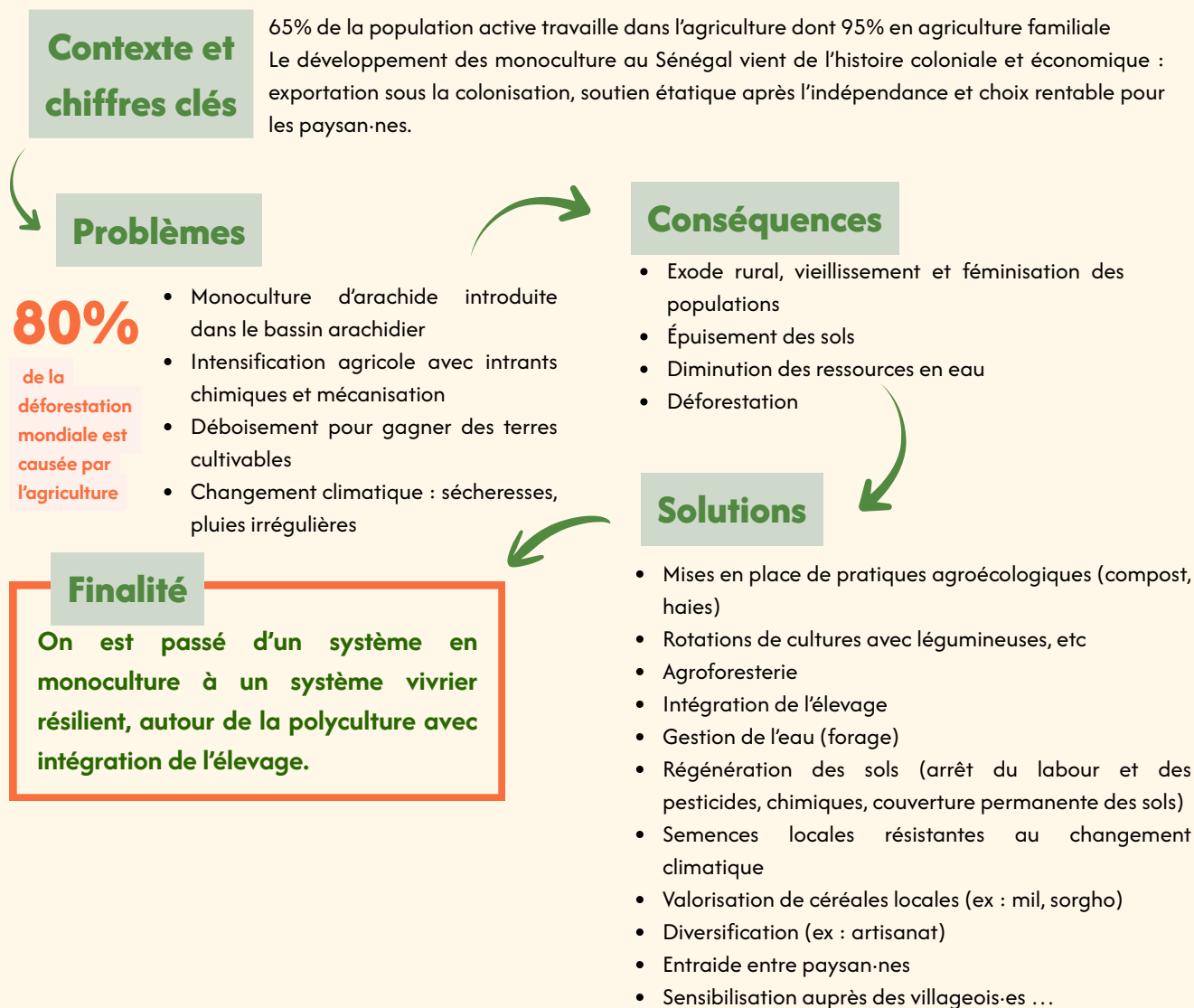
ÉLÉMENTS SUPPORTS

THÉMATIQUES ABORDÉES DANS LES RÉCITS :

- Agroécologie
- Autonomie paysanne (technique, économique et décisionnelle)
- Autonomie pour la commercialisation : vente directe, valorisation des produits bruts, artisanat
- Agroforesterie
- Parcours d'installation agricole
- Semences paysannes
- Sécurité alimentaire
- Souveraineté alimentaire
- Accès au foncier agricole
- AMAP et circuits courts
- Inégalités de genre et place des femmes en agriculture
- Perte de la biodiversité
- Dérèglement climatique
- Commerce international

ÉLÉMENTS ISSUS DE LA BD POUR COMPLÉTER LA RESTITUTION :

1) Sénégal : la restauration des sols



ÉLÉMENTS SUPPORTS

2) France : le défi de l'installation paysanne

Contexte et chiffres clés

1/3 des nouveaux-elles installé-es en France sont des NIMA (non-issu.es du milieu agricole) (Réseau CIVAM, 2020) ; la moitié des agriculteur-rices auront l'âge de partir à la retraite d'ici 2050 (INSEE, 2019) ; 1 départ en retraite sur 3 est renouvelé (Le Monde, 2019)

Problèmes

Le parcours d'installation reste complexe :

- Accès au foncier difficile
- Investissements lourds
- Faibles revenus
- Complexité administrative
- Charge de travail élevée au démarrage
- Peu d'aides publiques adaptées

Finalité

Un jeune couple choisit la voie de l'installation paysanne malgré un parcours complexe grâce au soutien d'un réseau de paysans.

Conséquences

- 1/3 des candidat-es à l'installation renoncent finalement à s'installer
- Santé mentale fragilisées : taux de suicide 30% plus élevé que la moyenne nationale par catégorie sociale (MSA, 2024)

16%

d'agriculteur-rices en moins qu'en 2000 au niveau mondial (FAO, 2022)

Solutions

- Renforcer les réseaux et le collectif
- Accompagner l'installation des personnes NIMA
- Garantir un revenu juste et rémunérateur
- Adapter les soutiens financiers et les politiques publiques
- Revaloriser le métier
- Recréer du lien entre paysan-nes et consommateur-rices
- Développer les circuits courts

3) Inde : les femmes, actrices de transition agroécologique

Contexte et chiffres clés

55% de la population rurale travaille dans le secteur agricole. Les femmes représentent environ 43% de la main d'œuvre agricole dans les pays du Sud (FAO, 2019).

80%

des denrées alimentaires dans la plupart des pays du Sud sont produites par les femmes (FAO)

Problème

- Multiplication des intermédiaires
- Commerce international et fixation des prix sur les marchés mondiaux pour l'alimentation
- Changement climatique
- Révolution verte
- Les femmes sont peu valorisées et sont peu intégrées dans les espaces de décision

Conséquences

- Revenus instables et endettement
- Hausse des suicides
- Récoltes imprévisibles
- Peu d'accompagnement public dans la transition agroécologique
- Les femmes possèdent peu de terres (14%) alors qu'elles représentent une grande partie de la main d'œuvre agricole

Finalité

La ferme se renforce et devient autonome, loin de l'emprise du marché et des acteurs dominants.

Solutions

- La solidarité entre les femmes et groupes d'entraides
- Développement de l'agroécologie
- Semences paysannes
- Valorisation des produits et vente directe
- Formation en agroécologie
- Mise en réseau des paysan-nes

RESSOURCES SUPPLÉMENTAIRES :

- Vidéo sur [l'autonomie paysanne dans le cadre des Echanges paysans](#) qui ont inspiré la conception de la bande-dessinée
- [Affiches sur l'agroécologie, les semences paysannes et l'autonomie paysanne](#), réalisées par SOL
- Rapport « [Les femmes, actrices de la transition agroécologique](#) » (Inde), par SOL
- La page « [Les chemins de l'installation](#) » (France), du site Passerelles paysannes
- Fiche ALIMENTERRE [Agroécologie](#)
- Fiche ALIMENTERRE [Genre et Agriculture](#)
- Fiche ALIMENTERRE [La relocalisation de l'alimentation](#)
- [Rapport « Soutenir la transition agroécologique »](#), du Secours Catholique
- [Livret « 10 idées reçues sur les semences paysannes »](#) du Réseau Semences Paysannes
- Rapport « [Droit aux semences : un droit humain fondamental pour des systèmes alimentaires durables et équitables](#) » co-réalisé par SOL

ANNEXES :

- Annexe 1 : Graphique sur les vertus de l'agroécologie
- Annexe 2 : Graphique sur les limites du modèle agricole dominant

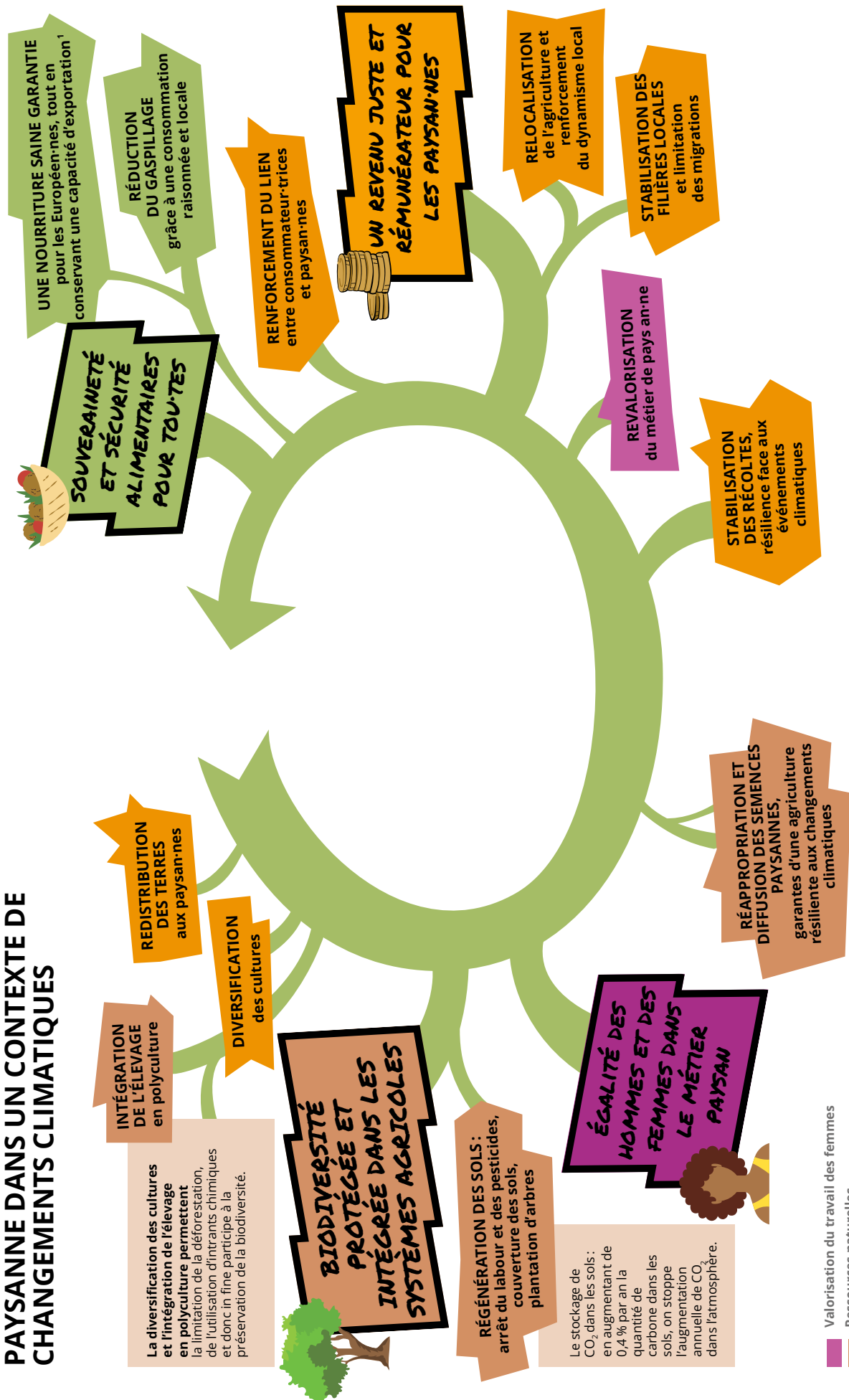


SOL agit depuis 40 ans pour construire des modèles agricoles et alimentaires plus justes et plus durables. Pour ce faire, l'association mène des actions de terrain au côté des paysan·nes, de mise en réseau, de sensibilisation et de dialogue avec les pouvoirs publics.

En parallèle de ses actions de terrain, SOL développe des outils éducatifs et des animations pour différents publics et particulièrement les plus jeunes, pour sensibiliser le plus grand nombre aux enjeux de la transition agroécologique et de la solidarité internationale. Découvrez nos outils pédagogiques : [outils pédagogiques de SOL](#).

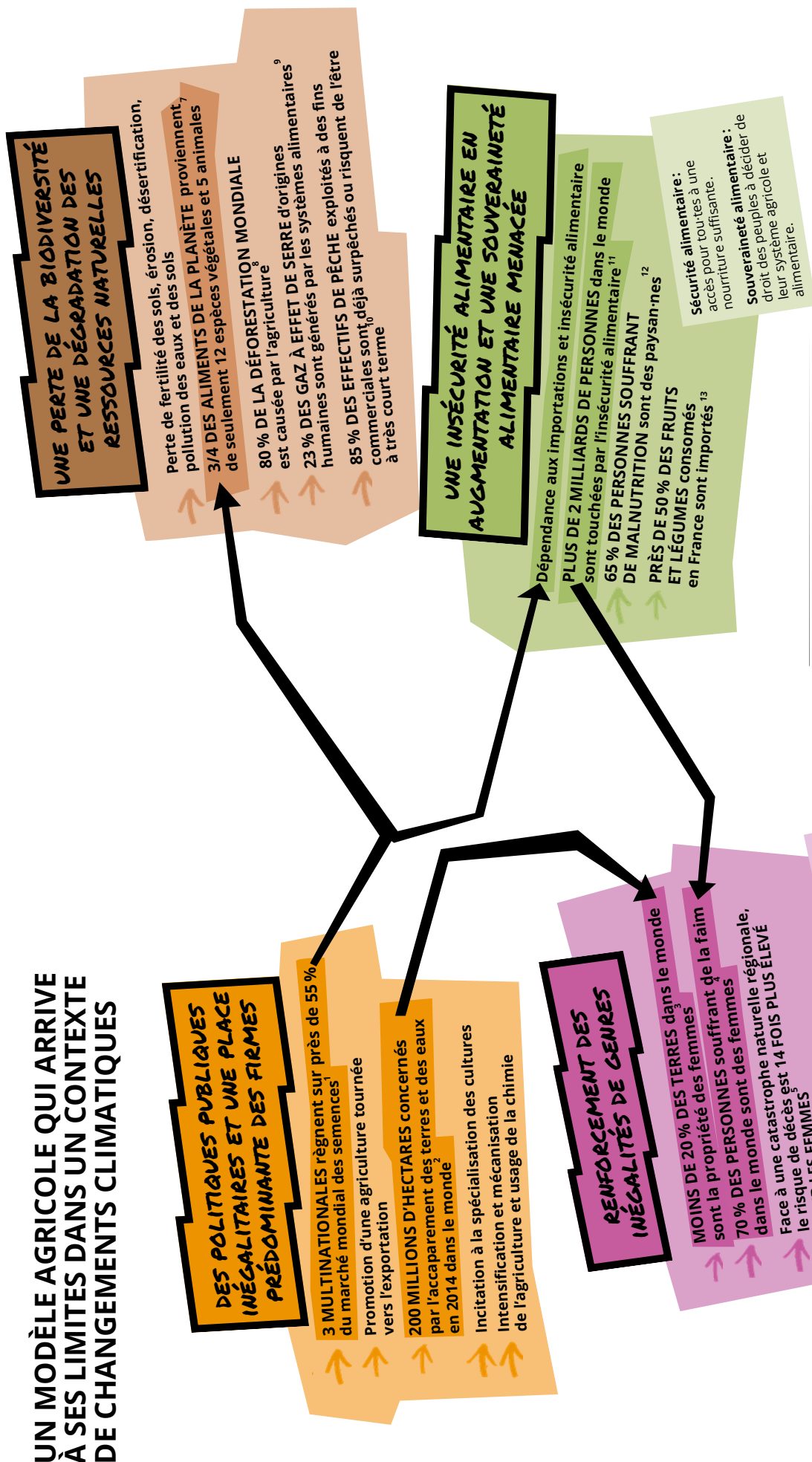
Annexe 1 : Les vertus de l'agroécologie

LE CERCLE VERTUEUX DE L'AGROÉCOLOGIE PAYSANNE DANS UN CONTEXTE DE CHANGEMENTS CLIMATIQUES



- Valorisation du travail des femmes
- Ressources naturelles
- Sécurité & souveraineté alimentaire
- Autonomie économique

Annexe 2 : Les limites du modèle agricole dominant



1. « Trois multinationales règnent sur 55 % du marché mondial des semences », *Le Temps*, 17 novembre 2017.
 2. Déclaration de Dakar contre l'accaparement des terres et des forêts, Forum Social Africain, 18 octobre 2014.
 3. FAO 2016, Les femmes détiennent la clé du succès afin de parvenir à un monde libéré de la faim et de la pauvreté.
 4. Ministère de l'Europe et des affaires étrangères, Les femmes, actrices dans la lutte contre le réchauffement climatique, mars 2020.
 5. FAO 2011, La situation mondiale de l'alimentation et de l'agriculture.
 6. FAO 2016, Les femmes détiennent la clé du succès afin de parvenir à un monde libéré de la faim et de la pauvreté.
 7. FAO 2005, Interactions du genre, de la biodiversité agricole et des savoirs locaux au service de la sécurité alimentaire.
 8. FAO 2016 « L'état des forêts dans le monde ».
 9. Ministère de l'agriculture et de l'alimentation français, 2015, Agreste.
 10. WWF, 2013, communiqué de presse « Non à la sur-pêche ».
 11. Alimenterre, 2019, fiche sur l'accaparement des terres.
 12. FIDA, juin 2018, discours du président de la FIDA.
 13. Sénat, 2019, « La France, un champion agricole mondial : pour combien de temps encore ? », rapport d'information de M. Laurent Duplomb, fait au nom de la commission des affaires économiques n° 528 (2018-2019), 28 mai 2019.