

RAPPORT ANNUEL 2025



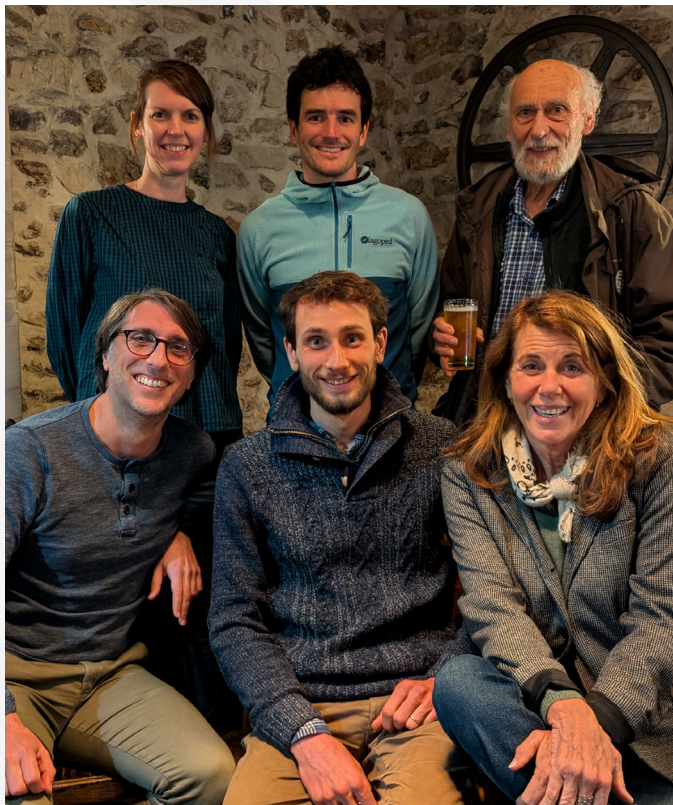
Mot des co-président·es

L'année 2025 a été une année structurante pour SOL. Nos projets ont poursuivi leur développement, d'autres sont arrivés au terme de leur cycle, tandis que nos actions de sensibilisation se sont consolidées et que notre plaidoyer s'est renforcé. L'ensemble a renforcé notre capacité à soutenir l'autonomie des paysannes et des paysans et à promouvoir l'agroécologie comme levier de transformation sociale et écologique.

Dans un contexte agricole et alimentaire mondial toujours plus instable, nos actions ont permis d'accompagner des centaines de paysan·nes, et de porter leur voix dans les espaces de plaidoyer, en France comme à l'international.

Cette année a également marqué une étape importante dans l'évolution de SOL, avec le lancement d'un nouveau site internet et d'une nouvelle charte graphique. Ces outils traduisent notre volonté de rendre nos actions plus visibles, plus accessibles et plus lisibles, tout en renforçant notre capacité de mobilisation. Ils expriment pleinement ce qui guide notre engagement depuis plus de 45 ans : Semer des pratiques agroécologiques auprès et avec les paysan·nes, rassembler paysan·nes, citoyen·nes et acteur·rices du changement, résister à l'industrialisation massive de l'agriculture et à la privatisation du vivant.

Ces réalisations sont le fruit d'un engagement collectif fort, porté par nos partenaires, nos équipes, et l'ensemble des paysannes et paysans avec qui nous travaillons au quotidien. Elles témoignent de la vitalité de notre projet associatif et de notre capacité à nous adapter pour répondre aux défis agricoles, alimentaires et climatiques actuels et à venir



Mots des co-déléguées générales

L'année 2025 marque l'aboutissement de notre plan d'action 2021-2025 et ouvre 2026 avec une ambition renouvelée pour SOL. Forte des enseignements tirés ces dernières années, l'association engage le déploiement d'une nouvelle stratégie globale visant à renforcer l'impact, la cohérence et la portée de ses actions.

Cette stratégie réaffirme avec force notre conviction : l'agroécologie paysanne constitue une réponse essentielle aux défis contemporains, qu'il s'agisse de souveraineté alimentaire, de justice sociale ou de préservation des écosystèmes.

Elle s'articule autour de trois axes structurants :

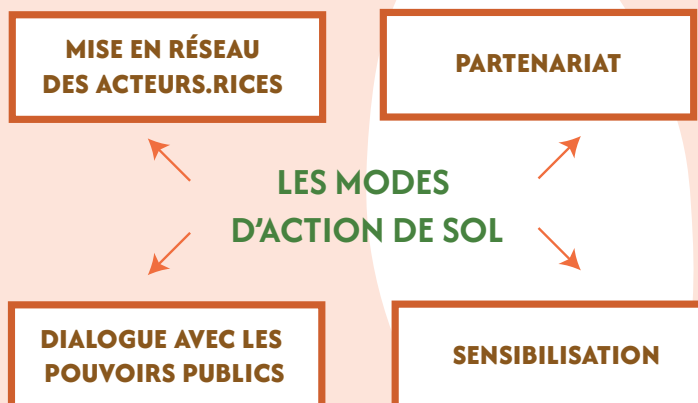
- accompagner l'émergence, l'installation et la formation des paysannes et paysans de demain, en suscitant des vocations et en renforçant leurs capacités ;
- co-construire, avec les paysan-nes et les citoyen-nes des systèmes alimentaires durables, résilients et ancrés dans les territoires ;
- appuyer l'émancipation, le pouvoir d'agir et le leadership des femmes, en reconnaissant leur rôle central dans les transitions agroécologiques.

Sa mise en œuvre repose sur un renforcement de nos partenariats, une consolidation de nos actions de terrain et une capacité accrue à porter un plaidoyer ambitieux en faveur des agricultures paysannes. Elle affirme également une approche féministe et décoloniale visant à transformer les rapports de pouvoir et à reconnaître pleinement les savoirs et expertises des femmes et des communautés historiquement marginalisées.

En 2026, nous poursuivrons ce travail avec détermination, aux côtés de nos partenaires, **pour contribuer à construire des systèmes alimentaires plus justes, résilients et inclusifs.**



SOL en chiffres



CHANGER LE MODÈLE AGRICOLE DOMINANT POUR DES AGRICULTURES JUSTES ET ÉCOLOGIQUES

DEPUIS 1980


+120
partenaires
à travers le monde


376 587
Paysan.nes formé.es
et accompagné.es


+200
Publications
d'expertises


43 372 278
Personnes sensibilisées
dont 119 853 583
jeunes -20ans

EN 2025


98
partenaires
à travers le monde


3 840
Paysan.nes
formé.es et
accompagné.es


28
Publications
d'expertises


17 270
Personnes sensibilisées
dont 7573
jeunes -20ans

Table des matières

SOL SOUTIEN L'AUTONOMIE DES PAYSANS ET DES PAYSANNES

Former des paysan·nes et nouveaux paysan·nes à l'agroécologie

- ▶ Le compagnonnage paysan : un tremplin vers l'installation
- ▶ Informer et outiller les futur·es paysan·nes
- ▶ Agir pour des politiques publiques en faveur du renouvellement des générations agricoles

Faciliter la transmission des savoirs et savoir-faire

- ▶ Dans les lycées auprès des jeunes
- ▶ Dans la formation des formateur·rices en agroécologie

SOL ASSURE LA SOUVERAINETÉ ALIMENTAIRE DES POPULATIONS

Valoriser le rôle et la participation des paysan·nes dans la construction de systèmes alimentaires durables territorialisés

- ▶ Renforcer le plaidoyer pour l'agroécologie en Afrique de l'Ouest

Créer des filières locales et soutenables

- ▶ Vers des modèles de fermes économiquement viables au Sénégal
- ▶ Valoriser les céréales locales du Sénégal

Faciliter la participation de toutes et tous à la construction de systèmes alimentaires équitables

- ▶ Au Festisol
- ▶ Au Festival ALIMENTERRE
- ▶ Par la sensibilisation des jeunes au Sénégal
- ▶ Grâce aux jardins pédagogiques en Inde

SOL VALORISE LA DIVERSITÉ DES ÉCOSYSTÈMES

Préserver la biodiversité cultivée en garantissant un accès libre et démocratique aux semences paysannes

- ▶ Des maisons de semences pour préserver et multiplier les semences paysannes

Lutter contre la standardisation de notre alimentation Restaurer la qualité des sols et des écosystèmes

- ▶ Grâce à des fermes agro écologiques au Sénégal

NOS SOUTIENS / RÉSEAUX

NOS ACTIVITÉS DE CONSEIL

ILS ONT FAIT VIVRE LES ACTIONS DE SOL EN 2025

6

7

8

10

11

11

12

14

15

15

16/17

17

19

SOL soutien l'autonomie des paysans et des paysannes

De nombreux obstacles entravent la reconnaissance des paysan·nes et leur capacité à vivre dignement de leur métier.

En France, les candidat·es à l'installation agricole non issus du milieu agricole peinent à s'installer, faute de valorisation et d'accompagnement adaptés. Au Sénégal, où 90 % de l'agriculture est familiale, les paysan·nes font face à une non-reconnaissance juridique et un manque de soutien structurel. En Inde, la Révolution verte engagée dans les années 1960 a disqualifié des savoirs et savoir-faire paysans ancestraux, pourtant essentiels pour leur résilience face aux catastrophes climatiques de plus en plus fréquentes et violentes. Partout, le modèle agricole basé sur des monocultures industrialisées et le libre-échange, renforce la précarité des agriculteurs et agricultrices.



Comment agissons-nous ?

1. Favoriser la création et le développement de fermes agroécologiques
2. Former des paysan·nes et nouveaux paysan·nes à l'agroécologie
3. Faciliter la transmission des savoirs et savoir-faire

Chiffres clés :

50% de la production alimentaire mondiale est sous la responsabilité des femmes. (FAO)

Les 1ères victimes des dérèglements climatiques sont les paysan·nes

Former des paysan-nes et nouveaux paysan-nes à l'agroécologie

La France traverse une crise majeure du renouvellement des générations agricoles : entre 2010 et 2020, le nombre d'agriculteur-rices a chuté de près de 20 %, passant sous le seuil des 500 000 (recensement agricole 2021 Agreste). Le vieillissement de la population agricole, combiné au faible nombre d'installations, fragilise l'avenir du monde paysan. Face à ce constat, SOL agit pour lever les freins à l'installation agricole en agroécologie, notamment pour les nouveaux profils.

► Le compagnonnage paysan : un tremplin vers l'installation

SOL porte le dispositif du Compagnonnage paysan, avec le réseau des ADEAR et en partenariat avec des paysan-nes tuteur-rices, qui permet aux futur-es agriculteur-rices de se former directement sur des fermes en agroécologie paysanne, principalement en Occitanie.

En 2025, 15 porteur-ses de projet ont été formé-es dans 9 départements, et 13 nouvelles fermes ont rejoint le réseau. Depuis 2016, 135 personnes ont bénéficié du dispositif dans une cinquantaine de fermes. Cette année, deux journées collectives ont également été organisées pour favoriser les échanges, la montée en compétences et l'affinage des projets d'installation.

► Informer et outiller les futur-es paysan-nes

En 2025, SOL a lancé [l'infolettre de l'installation paysanne](#), destinée aux personnes souhaitant s'inscrire dans des projets pour une agriculture paysanne.

En parallèle, et depuis son lancement, [Passerelles Paysannes](#) a accueilli près de 21 000 utilisateurs uniques, avec une fréquentation annuelle de 5 000 à 6 000 visites. Sa page Facebook compte 6 688 abonnés et a enregistré 1 700 visites en 2025. Cette année, la carte des acteurs a été enrichie d'une vingtaine de structures d'accompagnement, et des outils de communication (flyer, affiche, plaquette) ont été diffusés auprès de 350 organisations et institutions, facilitant ainsi leur appropriation et la promotion de l'outil auprès des futurs agriculteur-rices.

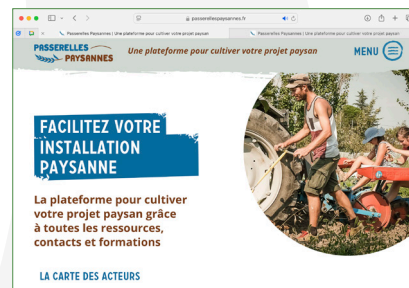
► Agir pour des politiques publiques en faveur du renouvellement des générations agricoles

Après 3 années de mobilisation active autour de la Loi d'orientation pour la souveraineté alimentaire et le renouvellement des générations en agriculture (LOSARGA), celle-ci a finalement été adoptée début 2025. Dès le lancement du processus, **SOL s'est engagée pour porter une voix forte et commune en faveur d'une réforme ambitieuse de l'installation**, via la création et l'animation de la coalition Installons des Paysans (IDP) créée par SOL, aux côtés de 7 autres associations. SOL et IDP ont multiplié les échanges

« Pour moi, la formation pratique sur le terrain est primordiale. Mon BPREA m'a apporté des bases administratives mais pour bien m'installer mais j'avais besoin d'expérience concrète, qui n'était pas prévue dans ma formation initiale. J'ai donc décidé de faire des stages grâce à des structures associatives comme SOL pour me sentir prêt à me lancer sans prendre de gros risques. »

— Benjamin, futur paysan, stagiaire du Compagnonnage paysan, 2025

Les retours confirment l'utilité de la plateforme pour les futur-es paysan-nes, les réseaux d'accompagnement, ainsi que les collectivités et acteur-rices publics comme le prouve notamment [l'étude de l'Avise et du RTES](#) (Réseau des collectivités territoriales pour une économie solidaire).



la création de France Services Agriculture. **La mobilisation de SOL et de ses partenaires a permis que la loi oblige l'ensemble des acteurs de ce futur service à adopter une approche neutre et pluraliste**, garante de la représentation des acteurs associatifs dans l'accompagnement des futurs paysans et paysannes. **SOL reste pleinement mobilisée pour suivre et accompagner la mise en œuvre de ce dispositif** au sein de la coalition Installons des Paysans, qui siège dans les instances chargées de préparer l'application de la loi et pour discuter du financement du nouveau parcours.

Depuis 2025, un poste de coordinateur·rice de la coalition a été créé afin de renforcer les capacités de plaidoyer collectif et structurer la mobilisation collective dans la durée.

En parallèle, **SOL a renforcé son plaidoyer régional dans l'objectif de faire reconnaître le compagnonnage paysan comme formation officielle** afin de faciliter son accès et son financement. À cette fin, SOL développe sa stratégie et travaille en collectif, notamment au sein d'InPact Occitanie à l'échelle régionale, et de Nourrir la Ville en Haute-Garonne.

Pour en savoir plus :
www.sol-asso.fr/loa-parcours



Faciliter la transmission des savoirs et savoirs-faire

► Dans les lycées auprès des jeunes :

SOL continue d'intervenir dans les lycées généraux et agricoles afin de **sensibiliser les plus jeunes aux enjeux agricoles et alimentaires dans une démarche d'éducation populaire**. Les ateliers abordent les inégalités du commerce mondial, l'autonomie paysanne et la souveraineté alimentaire, en croisant les réalités locales avec celles de pays partenaires comme le Sénégal et l'Inde. En parallèle, SOL développe **des fiches d'animation pour permettre au plus grand nombre de s'approprier ces contenus et de les diffuser largement**.

Grâce à l'ensemble de ses actions de sensibilisation, près de 5000 jeunes ont découvert cette année les clés pour comprendre et agir face aux défis agricoles et alimentaires.



« Je vais essayer de voir où les produits sont fabriqués, dans des meilleurs endroits, où les gens ne sont pas maltraités et mal payés. Parfois on ne se rend pas compte, mais je vais essayer de faire plus souvent attention. »

— Jamila, élève en 2nde

► Dans la formation des formateur-rices en agroécologie

Les savoirs paysans, façonnés par des générations d'expérimentations et de pratiques sont indispensables pour ancrer l'agroécologie dans chaque territoire et adapter les pratiques agricoles aux réalités locales. Pourtant, en France comme en Afrique de l'Ouest, ces connaissances restent peu connues, mises à l'écart par des décennies de politiques agricoles favorisant des modèles productivistes.

De 2022 à 2025, SOL a créé avec l'ENSFEA une formation dédiée pour les formateurs en agroécologie et savoirs endogènes en France, au Bénin, au Togo et au Sénégal qui a bénéficié directement à plus de **50 formateur-rices et apprenant-es, ainsi qu'à 6 coopératives agricoles, touchant plus de 300 personnes par effet de diffusion.**

→ Forte appropriation des savoirs transmis et une dynamique d'auto-organisation au sein des groupes paysans, qui ont poursuivi et diffusé les pratiques agroécologiques

► A travers l'accompagnement des paysan-nes tuteur-rices

Alors que le réseau de paysan-nes tuteur-rices du Compagnonnage paysan s'étoffe et se diversifie d'année en année, les échanges entre SOL et ces derniers ont révélé un intérêt partagé : disposer d'un espace pour mieux cerner leur rôle de formateur-rices, mieux comprendre la réglementation et échanger avec des pairs.

En ce sens, SOL a lancé en 2025 un groupe de travail réunissant une dizaine d'associations proposant elles aussi des dispositifs de formation pratique. L'objectif : recenser et partager les besoins des paysan-nes accueillant-es, dans



→ Renforcement des liens entre enseignement, recherche et terrain, avec des échanges entre chercheurs ouest-africains et établissements français.

Par ailleurs, les résultats alimentent aujourd'hui la recherche et la formation, avec plusieurs communications scientifiques, une thèse en cours et une publication à venir.

l'optique de co-construire un module de formation adapté, qui s'inscrirait dans les temps de formation dont ces dernier-es peuvent bénéficier.

Ce travail s'ancre dans une réflexion plus large sur la reconnaissance, encore trop invisibilisée, du rôle des paysan-nes dans la transmission des savoirs. À terme, SOL envisage de se mobiliser pour qu'un statut de paysan-ne tuteur-riche soit reconnu, ouvrant des droits à l'indemnisation du temps dédié à cette mission. Une première expérimentation du module de formation est prévue en 2026.



SOL agit pour la **souveraineté alimentaire** des populations

SOL agit pour la souveraineté alimentaire en soutenant des systèmes agricoles ancrés dans les territoires et portés par les paysan·nes. Loin d'un modèle imposé, la souveraineté alimentaire repose sur la participation de toutes et tous à la construction de systèmes alimentaires justes et résilients, adaptés aux réalités économiques, sociales et climatiques. Pour SOL, la solution réside notamment dans la **création de filières alimentaires locales et équitables, en permettant des échanges commerciaux justes, du local au global.**

Ce travail s'inscrit dans un contexte difficile : **en 2025, la France a significativement réduit son budget d'aide publique au développement**, une tendance partagée par plusieurs grands bailleurs internationaux. Pour SOL, ce recul global des financements représente un **défi majeur pour la poursuite de ses actions en faveur de la souveraineté alimentaire.**

Comment agissons-nous ?

1. Valoriser le rôle et la participation des paysan·nes dans la construction de systèmes alimentaires durables territorialisés
2. Créer des filières locales et soutenables
3. Assurer des échanges commerciaux équitables du local au global
4. Faciliter la participation de toutes et tous à la construction de systèmes alimentaires équitables

Chiffres clés

Si les femmes avaient le même accès aux terres, aux crédits et aux semences que les hommes, la production agricole mondiale bondirait de **20 à 30 %** et la faim reculerait

3/4 des personnes souffrant de malnutrition dans le monde sont des paysan·nes, soit **122 millions** de personnes de plus qu'en 2019, avant la pandémie

Source : FAO

Valoriser le rôle et la participation des paysan·nes dans la construction de systèmes alimentaires durables territorialisés

► Renforcer le plaidoyer pour l'agroécologie en Afrique de l'Ouest

SOL soutient les organisations paysannes d'Afrique de l'Ouest et leur plaidoyer auprès des instances régionales et internationales. Depuis 2021, elle accompagne le ROPPA (Réseau des organisations paysannes et de producteurs de l'Afrique de l'Ouest) dans la promotion de l'agroécologie paysanne. L'année 2025 a été une étape clé dans cet accompagnement structurant, avec des avancées majeures.

Avec l'appui de SOL, le ROPPA a renforcé sa présence dans de nombreux espaces de concertation liés à l'évolution des politiques agricoles et a pu y défendre l'agroécologie paysanne et représenter la voix des paysans et paysannes d'Afrique de l'Ouest. **Afin d'assurer la juste représentation de ses membres, le ROPPA a organisé avec le soutien de SOL un atelier régional en juin 2025 pour définir une stratégie de plaidoyer régionale en concertation avec 30 représentant·es de ses 13 plateformes nationales.** L'objectif : tirer profit des expériences nationales pour poser les bases

d'une stratégie régionale de défense de l'agroécologie paysanne et ainsi ancrer l'agroécologie au cœur des politiques agricoles ouest-africaines.



► Valoriser le rôle des paysan·nes dans l'agriculture au Bihar

En Inde, plus de 600 millions de personnes dépendent de l'agriculture, dont 55 % sont des femmes. Au Bihar, SOL et le collectif Regenerative Bihar agissent pour renforcer la résilience des paysan·nes à travers des solutions agroécologiques collectives adaptées au contexte local, avec une attention particulière portée aux femmes, dont le travail reste peu valorisé, rarement rémunéré et marqué par de fortes discriminations sociales et économiques.

En 2025, **70 sessions de formation ont permis à 1 300 femmes de développer des compétences en diversification des cultures, mise en place de jardins vivriers, production d'intrants biologiques et transformation alimentaire, fa-**

vorisant ainsi la création de nouvelles sources de revenus. Parallèlement, **11 groupes ont été accompagnés dans la structuration d'activités de transformation et de commercialisation, consolidant le leadership et l'autonomie économique des femmes.**



Créer des filières locales et soutenables

► Vers des modèles de fermes économiquement viables au Sénégal

Au Sénégal, 60% des ménages ruraux vivent de l'agriculture. Pourtant, ce secteur essentiel reste peu valorisé et fragilisé par le changement climatique, l'épuisement des sols, et la dépendance aux cultures d'exportation, aux intrants chimiques et aux semences hybrides. Dans ce contexte, SOL et ses partenaires œuvrent au développement de modèles de fermes soutenables et résilients.

En 2025, SOL et l'ONG des Villageois de Ndem ont poursuivi leur travail en passant à l'étape de structuration économique des groupements de producteur·rices et en développant des filières locales. Dans une des 6 fermes collectives, **les ventes de légumes biologiques ont été multipliées par 4, source de revenus significatifs pour les 35 paysannes.** Un élevage de 1 000 volailles a généré de nouveaux revenus et professionnalisé les paysannes dans la gestion collective

de l'aviculture, tandis que le renforcement de **3 pépinières arboricoles a permis de produire 2 000 plants de variétés majoritairement locales**, soutenant à la fois diversification agricole et ventes. Les filières moringa et menthe ont également été consolidées.

Le développement commercial s'appuie sur la planification des cultures, la diversification des débouchés (marchés locaux, grossistes, événements) et l'accès à 6 boutiques partenaires pour les produits transformés, **améliorant l'accès de plus de 4 000 habitant-es à des produits agroécologiques variés et abordables.**

► Valoriser les céréales locales du Sénégal

Le Sénégal est aujourd'hui fortement dépendant des importations de céréales, notamment du blé, essentiel à la production du pain, ce qui fragilise la souveraineté alimentaire et limite le développement des filières locales. Depuis 2015, avec la FONGS, SOL soutient la structuration d'une filière autour des céréales locales dans cinq régions (Kaolack, Kaffrine, Thiès, Diourbel et Fatick), impliquant producteurs, minoteries, femmes transformatrices et boulangers.

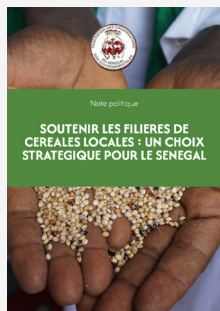
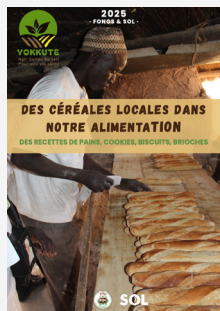
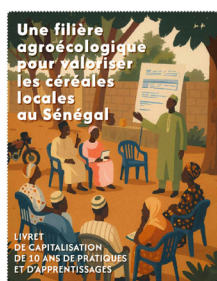
En 2025, 61 femmes transformatrices ont participé à des ateliers d'échanges entre paires, et les livrets de recettes ré-édités (en français et en wolof) ont été diffusés auprès des boulangers et femmes transformatrices, renforçant leurs compétences et leur savoir-faire.

La promotion des filières céréales locales s'est également étendue aux acteurs institutionnels, notamment à travers



la diffusion d'une note politique sur les filières de céréales locales et l'organisation d'une Journée nationale des céréales locales à Thiès. Ces initiatives ont bénéficié d'une large couverture médiatique et mobilisé les acteurs institutionnels et paysan-nés.

Pour clôturer le projet, toutes ces actions et expériences ont été capitalisées dans une publication « Une filière agroécologique pour valoriser les céréales locales au Sénégal », diffusée auprès d'un large réseau d'acteurs ouest-africains et européens pour inspirer et soutenir le développement de ces filières.



La preuve : avant j'utilisais 1 kilo de farine de blé pour produire des beignets

https://youtube.com/shorts/1_VO_O7en1U?si=3_y-mjcSA_cRuMAf

Faciliter la participation de toutes et tous à la construction de systèmes alimentaires équitables

► Au Festisol

Depuis 2023, SOL est coordinateur régional du Festival des Solidarités (Festisol) en Occitanie. Ce rendez-vous international célèbre une **solidarité ouverte au monde et aux autres**, en faisant le lien entre initiatives locales et enjeux globaux. Cette année, 1970 personnes ont pris part aux 90 événements portés par 8 collectifs, autour du thème « Environnement et droits des peuples ».

*“Nos actions ont permis de sensibiliser des publics variés aux liens entre les inégalités sociales, les enjeux environnementaux et les droits humains, tout en donnant **des clés de lecture pour comprendre les mécanismes structurels à l'origine de ces injustices.** Plusieurs participant-es ont exprimé une évolution de leurs représentations et une envie de s'engager davantage au niveau local.”*
— Collectif Wombere (81)

► Au Festival ALIMENTERRE

Depuis 2023, SOL coordonne le Festival ALIMENTERRE pour la partie ouest de la région Occitanie. Organisé chaque année, cet événement international met en lumière les enjeux agricoles et alimentaires à travers des projections de documentaires suivies de débats. **En 2025, 6 650 personnes ont assisté aux 220 projections organisées par 75 structures locales.**

SOL est également intervenu lors du lancement du festival national organisé par le Comité français pour la solidarité internationale (CFSI) et l'Agence Française de Développement (AFD), en présence de Yasmine Lara Beau et d'Imelda Agondanou (ROPPA). Cet événement a permis de

► Par la sensibilisation des jeunes au Sénégal

Au Sénégal, SOL et Éco-Jeunes Solidaires (EJS), le pôle sensibilisation de l'ONG des Villageois de Ndem, mobilisent une centaine de jeunes de 8 à 35 ans autour de leur avenir et de celui de leur territoire. À travers un réseau d'établissements scolaires partenaires, ces jeunes sensibilisent leurs pairs aux enjeux environnementaux via des activités concrètes et variées : jardinage, visites de fermes agroécologiques, reboisement, poésie, théâtre-forum et discussions sur l'écologie. Bien plus qu'un programme de sensibilisation, cette démarche constitue un levier de la transition agroécologique au Sénégal : **elle contribue à faire évoluer les mentalités, à valoriser les savoirs locaux et à encourager des pratiques agricoles respectueuses de la terre, de l'eau et de la biodiversité, tout en formant les leaders de demain.**

► Grâce aux jardins pédagogiques en Inde

Les jardins écoles installés dans les établissements scolaires dans le Bihar permettent aux élèves d'apprendre l'agroécologie en cultivant des légumes consommés lors de repas scolaires, tout en intégrant des notions de mathématiques, sciences et écologie.

En 2025, SOL et Regenerative Bihar ont renforcé ces jardins comme outils pédagogiques et de sensibilisation. Dans une école, chaque enfant cultive son carré potager et suit l'évolution des plantes dans des carnets d'observation. Dans une autre, les élèves ont animé des stands lors d'événements officiels, contribuant au lancement d'un programme visant à créer des jardins scolaires dans 480 écoles du district. Ces actions renforcent l'éducation pratique, la sensibilisation environnementale et l'engagement des jeunes pour des systèmes agricoles durables.

► Par la sensibilisation dans les fermes

Dans le cadre de son cycle d'ateliers consacré à l'autonomie paysanne, SOL a emmené une classe de 2^{ème} année de BTS ACSE pour une rencontre avec Alban Réveillé, maraîcher à la Ferme Intention à Cazères et membre du réseau de fermes du Compagnonnage Paysan. **Cette visite a permis aux étudiant-es d'échanger directement avec un paysan sur les questions d'autonomie et de pratiques paysannes.**

Par ailleurs, SOL est intervenu lors du Printemps Bio à la Ferme Borde Bio à Toulouse. À cette occasion, la bande

“Nos actions ont permis de sensibiliser des publics variés aux liens entre les inégalités sociales, les enjeux environnementaux et les droits humains, tout en donnant des clés de lecture pour comprendre les mécanismes structurels à l'origine de ces injustices.

Plusieurs participant-es ont exprimé une évolution de leurs représentations et une envie de s'engager davantage au niveau local.”

— Collectif Wombere (81)

souligner l'importance de la préservation des semences paysannes et les enjeux de souveraineté alimentaire, tant au niveau local qu'international.



dessinée « Paysannes, paysans » a été exposée pendant plusieurs jours, contribuant à sensibiliser le public aux réalités et aux enjeux du monde agricole.

« L'idée derrière cette initiative est de développer une pédagogie pour les enfants de 9 à 14 ans basée sur l'expérience pratique des jardins potagers régénératifs dans les écoles. Les enfants et les enseignants feront partie intégrante de l'élaboration du programme. »

— Rakesh Kumar Singh, Responsable des activités en lien avec les écoles

SOL valorise la diversité des écosystèmes

L'accès libre aux semences est un droit humain fondamental pour des systèmes alimentaires durables et équitables. Premier maillon de l'activité agricole, l'accès aux semences est un enjeu crucial pour les paysans et les paysannes. Leur accès libre est de plus en plus contraint depuis le développement des systèmes semenciers industriels, amenant avec eux des législations de commercialisation et une appropriation du vivant par des intérêts commerciaux.



Comment agissons-nous ?

1. Préserver la biodiversité cultivée en garantissant un accès libre et démocratique aux semences paysannes
2. Lutter contre la standardisation de notre alimentation
3. Restaurer la qualité des sols et des écosystèmes

Chiffres clés

75% des variétés comestibles ont disparu en 100 ans
(FAO)

70% des insectes ont disparu en 30 ans
(PLoS One)

3/4 de l'alimentation mondiale reposent sur 12 espèces végétales depuis 1990
(FAO)

Préserver la biodiversité cultivée en garantissant un accès libre et démocratique aux semences paysannes

► Des maisons de semences pour préserver et multiplier les semences paysannes

En Inde, SOL a consolidé avec Regenerative Bihar 3 pôles de formation aux semences paysannes, permettant d'accompagner **des centaines de paysan-nes à conserver, multiplier et cultiver des variétés locales adaptées aux sols et au climat**. En 2025, sur les fermes modèles, la diversité ne cesse d'augmenter : Une soixantaine de variétés de riz, curcuma et sucre, 30 variétés de tomates et 13 de calabasse et de nombreuses autres variétés locales de légumes

et céréales conservées et partagées entre paysan-nes et groupes de femmes. En 2025, **les 4 maisons de semences mises en place ont permis l'échange d'environ 400 lots de semences entre paysan-nes**, contribuant à revaloriser les variétés locales et à renforcer leur diffusion. Ces centres favorisent la préservation de la biodiversité cultivée tout en créant des opportunités économiques et un savoir-faire reproductible dans la région.

Lutter contre la standardisation de notre alimentation

En France, SOL accompagne depuis sa création la Maison des Semences Paysannes Maralpines (MSPM). En 2025, le collectif a franchi plusieurs étapes clés : renforcement de la production de semences paysannes, lancement d'une coopérative pour structurer leur commercialisation, et adoption d'un plan stratégique à 5 ans articulé autour de 7 axes. Dans un contexte de tensions budgétaires, la consolidation d'un modèle économique durable reste un enjeu central. Le programme de recherche participative avec le GRAB a également avancé, avec la finalisation d'un guide pratique pour la sélection gustative à la ferme.

La 7ème Fête des Semences Paysannes Maralpines, à la ferme de la Sousta, a rassemblé **400 à 500 participant-es autour d'ateliers, conférences et spectacles, témoignant de l'ancrage local et de la vitalité du collectif**. SOL y a animé une conférence sur l'autonomie paysanne, et en particulier celle des paysannes.

Après plusieurs années d'accompagnement, SOL arrive au terme de son soutien structurel à la MSPM. Deux de ses membres, élus à la collégiale, assureront la transition en 2026, signe d'une autonomisation réussie.



En parallèle, SOL a également favorisé les échanges entre **acteur-rices des semences paysannes**, du local à l'international. La venue de Yasmine Lara Beau, co-réalisatrice de Seeds of Dignity, un film sur le contrôle de l'alimentation comme clé de liberté et d'autosuffisance, a donné lieu à une tournée en Occitanie auprès de collégien-nes et d'acteur-rices engagé-es, ouvrant des collaborations à venir en 2026 avec la Ferme des Mawagits, la ferme Emmaüs Le Maquis et le collectif A4.

Rapport annuel de la MSPM



Restaurer la qualité des sols et des écosystèmes

► Grâce à des fermes agroécologiques au Sénégal

Au Sénégal, SOL et l'Organisation des Villageois de Ndem (OVN) poursuivent leur mission d'accompagnement des fermes-écoles. En 2025, 132 paysan-nes ont suivi des formations pratiques sur la production de plants, le repiquage, le moringa, la gestion agroforestière, ainsi que la gestion de l'eau et des sols. Animées par des techniciens et animateurs locaux, ces sessions ont consolidé les compétences et favorisé l'adoption de pratiques agroécologiques

reproductibles, au service du développement de fermes agroécologiques pérennes dans la région.

En parallèle, un livret de pratiques « Cultiver la résilience Paysanne » à destinations des paysans et paysannes a été réalisé. Elle présente des techniques pour améliorer la fertilité des sols et adopter des pratiques agroécologiques viables en milieu sahélien.



SOL dans les médias

REUSSIR Bio

Nourrir votre performance

LOA : « Le texte est vidé de ses ambitions » dénonce le Collectif Nourrir

<https://www.reussir.fr/bio/loa-le-texte-est-vide-de-ses-ambitions-affirme-le-collectif-nourrir>

Sans transition !

Le média engagé du local au global

Interview : «Transformer l'agriculture, l'opportunité de bâtir un monde résilient», avec Clotilde Bato

<https://www.sans-transition-magazine.info/ecologie/interview-transformer-l-agriculture-l-opportu-nite-de-batir-un-monde-resilient-avec-clotilde>



Podcast «CHRONIQUE SANS TRANSITION»

<https://www.rcf.fr/ecologie-et-solidarite/chronique-sans-transition>



Monsieur le ministre des Affaires étrangères, votre projet de budget

https://www.liberation.fr/idees-et-debats/monsieur-le-ministre-des-affaires-etran-geres-votre-projet-de-budget-pour-laide-pu-blique-au-developpement-est-irresponsable-20250201_5D3X7AEK3NDOVJQM47LEPT7SGI/

franceinfo:

Tribune «Les agriculteurs méritent mieux et nous aussi»

https://www.franceinfo.fr/environnement/transi-tion-ecologique-de-l-agriculture/tribune-les-agri-culteurs-meritent-mieux-et-nous-aus-si-des-associations-interpellent-les-parlemen-taires-sur-l-abandon-de-toute-ambition-envi-ronnementale_7072536.html

QUE CHOISIR

Voter la loi sur les contraintes agricoles entrainerait une régression profonde de la protection de la santé des consommateurs et de notre environnement !

<https://www.quechoisir.org/action-ufc-que-choisir-lettre-ouverte-aux-deputes-voter-la-loi-sur-les-contraintes-agricoles-entrainerait-une-regression-profonde-de-la-protection-de-la-sante-des-consom-mateurs-et-de-notre-environnement-n167184/>

Le Monde

« Plutôt que de réautoriser les néonicotinoïdes, la France devrait encourager une interdiction de ces substances à l'échelle européenne »

16/06/2024

https://www.lemonde.fr/idees/article/2025/02/03/plutot-que-de-reautoriser-les-neonicoti-noïdes-la-france-devrait-encourager-une-in-terdiction-de-ces-substances-a-l-echelle-eu-ropeenne_6528735_3232.html

Nos soutiens

SOL bénéficie du soutien de nombreux acteurs, qu'ils soient des fondations, entreprises ou particuliers et bénévoles.



Nos réseaux



SOL accorde une grande importance à la mise en réseau des acteurs ainsi qu'au travail en collaboration avec les collectifs, deux axes majeurs de son action. Cela se traduit par un investissement en temps et en énergie non seulement de la part de ses salarié-es, mais aussi des membres de son conseil d'administration.

Nos activités de conseil

Depuis 2018, l'équipe de SOL a développé un pôle conseil proposant divers services : études techniques et diagnostics (notamment dans la structuration de filières végétales durables et équitables), formulation et accompagnement de projets, évaluation et capitalisation (évaluation d'impact et externe), ainsi que du conseil et un appui aux acteurs de la société civile (renforcement des capacités organisationnelles, stratégie de plaidoyer, collecte de fonds, etc.).

Tous les bénéfices de ces activités sont reversés pour soutenir le fonctionnement de l'association.

Ils ont fait vivre les actions de SOL en 2025

Clotilde Bato, Co-Déléguée générale – Cyrielle Bignonneau, Animatrice Installation Compagnonnage – Audrey Boullot, Co-Déléguée générale – Guillaume Buleté, Chargé de communication – Gildas Buttet, Responsable des Programmes Afrique de l'Ouest – Rimane Cassam-Chenai, Chargée de projets Inde – Léa Fayret, Animatrice Capitalisation – Caroline Formont, Chargée de mission MSPM – Hélène Lacomme, Chargée de mission Installation – Salomé Le Bourligu, Responsable des Partenariats et du Plaidoyer Installation – Perrine Magréault, Chargée de sensibilisation – Lyle Paris, Assistant communication – Claire Plouy, Responsable Communication et Plaidoyer – Tom Plunian, Chargé de Projets Afrique de l'Ouest – Camille Rasse, Chargée d'accompagnement installation – Léa Ricard, Animatrice Sensibilisation – Maxime Schmitt, Coordinateur de réseau MSPM – David Schmitz-Perrin, Chargé de mission Biofermes Sénégal – Maëva Tulipani, Chargée de communication

Nous remercions l'ensemble de nos bénévoles, nos partenaires et nos financeurs pour leur engagement tout au long de l'année.





SOL

Siège : 20 rue de Rochechouart 75009 Paris
Antennes : 1 rue Joux-Aigues 31000 Toulouse
Chez 21 PAYSANS 2 Rue Valperga, 06000 Nice
Contact
Tel : +33 (0)1 42 82 07 51
Mail : contact@sol-asso.fr

EN SAVOIR PLUS : WWW.SOL-ASSO.FR



@SOLassociation



SOL Association

Rapport d'activité 2025 - Publication de SOL
Directrice de publication : Clotilde Bato et Audrey Boulot
Rédactrice en chef : Claire Plouy - Conception graphique : Guillaume Buleté.